

Предприятие в Назарове достигло нового уровня:

растениеводы вышли с зерном на экспорт

» стр. 7

Директор Томского мясокомбината Игорь Степанов — об итогах, больших проектах и секретах вкусной колбасы



» стр. 8-9

Ориентация на профессию: как помочь детям выбрать дело жизни

Рубрика о том, как сориентироваться в мире современных специальностей и как помочь ребенку не ошибиться. Разбираемся в этом вопросе вместе с профориентологом федеральной образовательной платформы «ИнПро» Анжелой Журавлевой.

» стр. 14

Наш продукт: О ПЕЛЬМЕНЯХ

Февраль — самое время рассказать о продукте с «мужским характером», который, кстати, любят не только представители сильного пола. Рассказываем о пользе продукта и раскрываем секрет приготовления пельменей.

» стр. 16



16+

Председатель правления «Сибagro» Андрей Тютюшев о рубежных точках в истории компании и страны

» стр. 4-5

Господдержка, импортозамещение и цифровизация — векторы, которые стали основой развития отрасли за прошедшие четверть века.

Назначения



Кнорр Андрей Филиппович,
заместитель
генерального
директора по
растениеводству



Хайрулин Роман Рафаилович,
директор
Кудряшовского
мясокомбината



Лебедев Павел Александрович,
первый заместитель
директора
Кудряшовского
мясокомбината



Русаков Евгений Александрович,
директор Уральского
мясокомбината



Николаев Сергей Николаевич,
заместитель
директора по
производству
Уральского
мясокомбината



Маслова Марина Сергеевна,
главный
ветеринарный врач
Чистогорского
свинокомплекса



Киммель Юрий Юрьевич,
заместитель
директора по
безопасности
Чистогорского
свинокомплекса



Тарасова Лариса Владимировна,
заместитель
директора по
производству
Томского
свинокомплекса



Узунова Елена Валерьевна,
заместитель
директора по
производству
Красноярского
свинокомплекса

«Сибагро» — второй крупнейший производитель свинины в России

Компания «Сибагро» сохранила лидирующие позиции по производству свинины в России, заняв второе место в рейтинге Национального союза свиноводов. В 2023 году холдинг произвел 377,6 тыс. тонн мяса, что составляет 6,7% доли рынка.

С начала прошлого года на реконструкцию ушла криводановская площадка Кудряшовского свинокомплекса. Скомпенсировать выпавшие объемы получилось за счет завершения масштабной санации белгородского предприятия и запуска второй очереди Восточно-Сибирского свинокомплекса в Бурятии.

В дальнейших планах компании — строительство нового свинокомплекса в Монголии, завершение реконструкции Кудряшовского мясокомбината и укрепление позиций на экспортном рынке.



Кемеровская обл.



MES позволяет управлять всеми процессами мясопереработки на Чистогорском

Чистогорский свинокомплекс завершает внедрение MES-системы по всей производственной цепочке мясопереработки, начиная от поставки животных и заканчивая отгрузкой готовой продукции.

Сначала MES-система была внедрена на участках обвалки и упаковки, позже — в цехе первичной переработки.

— Пока что MES-системой не охвачены мелкие процессы: передача субпродуктов и мяса на кости на обвалку и отгрузку, а также передача готовой продукции на склад. Эту работу планируем завершить к сентябрю, — рассказывает заместитель директора по первичной переработке Чистогорского свинокомплекса Ольга БЕРЕЖНАЯ.

Внедрение нового программного обеспечения позволило минимизировать ручной труд при формировании отчетности, ускорить процесс. Автоматизация труда позволяет быстро получить все данные о продукте.

Открылся третий фирменный магазин «Сибагро» в Красноярском крае

В конце 2023 года состоялось открытие Сибагромакета в поселке Емельяново. Расположение магазина выбрано не случайно. Рядом проходит федеральная трасса «Байкал» — одна из главных дорожных артерий, связывающих населенные пункты Красноярского края.

Теперь свежая и качественная продукция доступна для большего количества сибиряков по цене производителя.

— В фирменных магазинах у покупателей есть возможность приобрести не только всю линейку полуфабрикатов, мясных деликатесов и колбасных изделий нашей компании, но и свежее мясо в индивидуальной упаковке производства Красноярского свинокомплекса «Сибагро». Вакуумный пакет защищает продукт от воздействия внешней среды и увеличивает срок хранения, — говорит супервайзер Лилия ШМИДТ.

Первый фирменный магазин «Сибагро» появился в Большой Мурте рядом с Красноярским свинокомплексом. А весной прошлого года Сибагромакет открылся в городе Назарово. Также красноярцы могут купить продукцию компании в сетях «ОК», «Лента», «Метро», «Пятерочка», «Магнит», «Командор», «Хороший», «Красный Яр», «Батон» и «Светофор» и в сети доставок «Самокат».



Красноярский край



Уральский мясокомбинат «Сибagro» посетила министр агропромышленного комплекса и потребительского рынка Свердловской области Анна Кузнецова. В ходе визита Анна Анатольевна побывала в испытательной лаборатории и в цехе переработки.

Министр оценила высокий уровень автоматизации на предприятии и внедренные на нем роботизированные и цифровые решения.

— Несколько лет назад мы провели модернизацию линии обвалки с применением отечественных технологий и оборудования. Это позволило увеличить объемы выработки мяса с 200 тонн в месяц до 2,5 тысяч тонн, а также в несколько раз повысить объемы производства колбас, полуфабрикатов и деликатесов «Сибagro», — пояснил директор Уральского мясокомбината Евгений РУСАКОВ.

— Сегодня в Свердловской области среди компаний — производителей мясной продукции преобладают местные поставщики. Их доля в региональном сегменте по итогам 2023 года составляет почти 70%. Большой вклад внес Уральский мясокомбинат «Сибagro», который является одним из крупнейших мясоперерабатывающих предприятий региона. Важно, чтобы такие производства у нас обязательно развивались, — отметила по итогам визита министр агропромышленного комплекса и потребительского рынка Свердловской области Анна КУЗНЕЦОВА.

Продукция предприятия поставляется по всему УрФО и Поволжью, на северные и дальневосточные территории России, а также в Киргизию и Казахстан.



Свердловская обл.



Министр агропромышленного комплекса и потребительского рынка Свердловской области Анна Кузнецова знакомится с производством Уральского мясокомбината

Правительство Свердловской области оценило работу Уральского мясокомбината

Уральский свинокорпус обновляет автотехнику

Предприятие приобрело два современных полуприцепа для транспортировки поросят, а для сотрудников — газель «Некст», а также другую технику. Общая сумма инвестиций составила 90 млн рублей.

— Мы регулярно возим животных с участка доразивания на участок откорма, — говорит управляющий фермой №1 Павел ЗЛОДЕНОЙ. — Имеющиеся полуприцепы вмещали всего 150 поросят. Новые — трехэтажные, рассчитаны на перевозку одновременно 450 животных. Это значительно сократит время на транспортировку поголовья между производственными участками.

Новая пассажирская газель рассчитана на 16 мест. На ней доставляют сотрудников на работу и домой, а в течение дня автомобиль используют для нужд репродукторов ферм. Также предприятие приобрело два грузовых тягача для перевозки кормов, четыре трактора для перемещения катушек и внесения побочных продуктов животноводства в качестве удобрения почвы на поля свинокорпуса.



Свердловская обл.



2 400 исследований, подтверждающих качество кормов

Менее чем за год специалисты лаборатории по исследованию сырья и кормов Тюменского свинокорпуса отобрали и проанализировали 2400 проб. Лаборатория открылась в 2023 году. Сырьем являются сельскохозяйственные культуры: шрот соевый и подсолнечный, ячмень, овес, пшеница, из которых в собственном комбикормовом цехе изготавливают корма для поголовья.

— Мы проводим исследования физико-химических и органолептических свойств сырья и комбикорма для нашего стада. Это позволяет эффективно сбалансировать питание поголовья, при необходимости добавлять в рацион необходимые микроэлементы в нужном количестве — для улучшения репродуктивных возможностей свиней и хряков. Поскольку



мы являемся генетическим центром компании и племенным заводом по разведению трех пород свиней, на нас большая ответственность за здоровье животных, — говорит руководитель производственно-технологической лаборатории предприятия Вероника УТКИНА.

В числе исследуемых показателей — влажность, содержание протеина, клетчатки, фосфора и других микроэлементов, необходимых для хорошего роста и развития свиней и хряков.



Тюменская обл.





Председатель правления «Сибагро» Андрей Тютюшев о рубежных точках в истории компании и страны

— Андрей Петрович, с момента создания компании прошло уже почти четверть века. Как бы вы охарактеризовали ее отправную точку, исходя из опыта последующих лет?

— Это был переломный момент, суть которого заключалась в том, что страна остановилась буквально в шаге от пропасти. К тому времени аграрная отрасль — как и очень многое другое — пришла в совершеннейший упадок. Идеализировать предыдущий этап, конечно, не стоит: к середине 80-х годов советское сельское хозяйство заметно отстало от уровня мировых лидеров и по генетике, и по техническому оснащению. То есть проблемы, безусловно, присутствовали, и их нужно было решать — однако в итоге обстоятельства сложились таким образом, что отрасль оказалась в глубоком кризисе.

И перемены к лучшему начались уже в новом веке,

то есть при обновленной власти. Рубежным можно назвать 2003 год — именно тогда по поручению президента федеральное правительство сформировало целенаправленную политику, нацеленную на поддержку и развитие сельского хозяйства.

— Как проявлялась эта политика на практике?

— В том, что касалось свиноводства и птицеводства, речь прежде всего шла о компенсации процентной ставки по кредитам. То есть по факту в стране был запущен механизм льготного кредитования сельхозпроизводителей, и те, кто хотел развиваться и строить современные предприятия, получили такую возможность.

Нужно понимать, что речь шла о коммерческих кредитах, которые тогда выдавались под весьма высокие проценты — многие, навер-

ное, забыли, но 20 лет назад инфляция также была совсем другой. В результате часть выплат по этим процентам брало на себя государство, причем воспользоваться этим инструментом поддержки мог каждый, кто не ленился и хотел расти. Мы взяли на себя ответственность, связанную с реализацией масштабных проектов в критически значимой отрасли, поэтому нам пошли навстречу.

Если же говорить о поддержке на уровне региона, то компании активно помогали в том, что не касалось денег. При этом все происходило в рамках закона и соблюдения баланса между правами и обязанностями — если ты взялся за большой и очень важный для области проект, тебе помогут, но и ты должен будешь взять на себя часть ответственности за происходящее в регионе. Тогда очень остро стоял вопрос с сохранением

рабочих мест в аграрном секторе, и мы подключились к решению этой проблемы.

В итоге компании достался целый ряд обанкротившихся хозяйств с большой социальной нагрузкой, плюс задача по обеспечению продовольственной безопасности области. Времена дефицита и развала экономики были, что называется, в шаговой доступности, поэтому и воспринималось все это несколько по-другому.

— То есть государство обеспечило равные возможности для всех желающих развивать сельское хозяйство?

— Вопреки различным мифам средства, выделяемые в рамках господдержки, распределялись по строго выверенным лимитам и квотам, и все претендующие на них действительно находились в более или менее равных условиях. Другое дело, что со временем меняются приоритеты, а вместе с ними и направления,

проявить себя.

— Многие до сих пор воспринимают сельское хозяйство как нечто бесперспективное и существующее по остаточному принципу.

— Со стороны это может быть не так заметно, но за эти годы отрасль совершила по-настоящему большой скачок. И если в 90-е страна получала прямую гуманитарную помощь и внешние кредиты на закупку продовольствия, то сейчас Россия входит в число ведущих экспортеров продукции сельского хозяйства. При этом по объемам поставок АПК уже превзошел некоторые отрасли, считающиеся нашим экспортным «коньком» — до нефти с газом в этом отношении агросектору пока еще далековато, но соответствующие заделы есть, и они активно разрабатываются, в том числе и нашей компанией.

Например, в части автоматизации и развития искусственного интеллекта

требующие особого внимания со стороны государства. Наверное, ни для кого не секрет, что к настоящему моменту свиноводство и птицеводство в стране достигли такого уровня развития, что смысла в их поддержке уже нет — по крайней мере, в тех формах, которые имели место ранее.

А сейчас российские фабрики по производству яйца столкнулись с большим вызовом в виде растущего спроса, поэтому в нынешнем году для этого направления будет открыто льготное кредитование. Раньше яичный сегмент был достаточно малорентабельным, и в затратную модернизацию производств никто особо не вкладывался. Новые формы господдержки меняют расклад, и если кто-то считает аграрный бизнес легким делом, вполне доступным при наличии льгот, то сейчас самое время

Россия находится на уровне наиболее развитых стран, при этом по внедрению этих технологий в различные отрасли мы и вовсе занимаем лидирующие позиции.

— Какую помощь отрасли получает в части освоения внешних рынков и заявленного разворота на восток?

— В вопросах развития экспорта большое значение имеет политическое сопровождение работы над открытием новых рынков. Сейчас речь идет о выходе на рынок Китая, и это по-настоящему большое достижение, потому что имеющийся на нем спрос превышает все наши возможности. Суммарно российские компании производят около 5 млн тонн свинины в год, в то время как Китай выпускает 60 млн тонн, а потребляет все 70.

При этом нужно понимать, что государство в данном случае действует в

общих интересах. К примеру, если взять зерновой экспорт, который уже выведен на самый высокий уровень, то с определенного момента он облагается достаточно высокими вывозными пошлинами. То есть государство зарабатывает на вывозном зерне большие деньги, и имеет на это полное право — ранее оно вкладывалось в развитие направления, выделяло субсидии и компенсации, помогало с техникой и так далее. И теперь оно получает отдачу в виде средств, которые идут в бюджет на развитие страны и повышение уровня жизни граждан.

— Какие направления развития отрасли считаются приоритетными в настоящий момент?

— Большую поддержку сегодня получает сельскохозяйственное машиностроение и те отрасли обрабатывающей промышленности, которые выпускают оборудование для производства современной техники. И здесь также прослеживается стратегический подход — изначально государство помогло подняться аграриям и сформировать внутренний рынок, затем оно содействовало в открытии внешних рынков, и уже под сформировавшийся внутри страны спрос (а это сотни и тысячи окрепших аграрных компаний) начало активно развивать отечественную технику.

Многие не знают, но сегодня практически вся покупаемая в стране сельхозтехника производится в России. При этом нужно отметить, что в большинстве случаев она не уступает иностранным аналогам, в частности, модернизированный К-700 — это вообще ракета — и по сложности технических решений, и по мощности. И таких примеров достаточно, больше того — это только начало. Направление сельхозмашиностроения начало развиваться примерно 10 лет назад, с вводом санкций оно получило дополнительный импульс, и основные результаты работы в этом направлении еще впереди. К настоящему времени российские предприятия научились неплохо копировать лучшие западные образцы, причем стоят отечественные аналоги существенно дешевле этих образцов. Ну а с учетом санкций значение этой работы, начатой загодя, и вовсе трудно переоценить.

— Если с техникой все более или менее в порядке, то как обстоят дела с генетикой?

— Принимая решение о создании генетического центра в Тюмени, мы действовали в русле долгосрочной стратегии по обеспечению продовольственной безопасности страны, являющейся одной из важнейших составляющих государственной безопасности в целом.

Представьте ситуацию, при которой зарубежные «партнеры» перекрывают вам критически значимый импорт в сфере продовольствия, а своего вы по каким-то причинам не производите. Россия защитила себя от этой опасности, и компания «Сибagro» сыграла в этом определенную роль.

Сказать, что здесь все идеально, конечно, нельзя — достичь уровня западных монополистов, имеющих огромную селекционную и генетическую базу, крайне сложно. А с учетом санкций здесь появляются дополнительные барьеры. Между тем, дорогу осилит идущий — государство реализует амбициозные программы в этом направлении, производители кооперируются и вносят свой вклад в общее дело. Поэтому года через два или три в России появится собственная конкурентоспособная генетика, и мы будем находиться в авангарде этого процесса.

— Какое место в развитии компании занимает цифровизация?

— Без ложной скромности скажу, что в этой области «Сибagro» занимает лидирующие позиции в масштабах всей страны. Все направления работы по освоению «цифры» я не перечислю, на это уйдет много времени. Новые технологии внедряются практически во всех звеньях производственного цикла — от диагностики состояния полей в режиме онлайн до внедрения искусственного интеллекта, контролирующего цеха с животными. Последнее новшество пока находится в стадии проектирования, но уже сейчас специальные датчики диагностируют состояние оборудования и при его отказе подают сигнал ремонтным службам. В принципе это и есть знаменитые технологии «умного дома» — нюанс заключается в том, что сейчас ими пользуется 1% населения страны, а у нас эти новшества распространяются на все объекты, предназначенные для содержания поголовья.

— Как вы оцениваете эпоху, начавшуюся на рубеже веков, и в какой точке мы находимся сейчас?

— В нынешнем веке Россия прошла огромный путь. Что мы имели в 90-х годах прошлого века? Слабую власть, коррумпированность на самых различных уровнях, фактическое отсутствие перспектив развития по большинству направлений. Сейчас — кто бы и что ни говорил — в стране есть закон и порядок, поэтому она развивается вполне ощутимыми темпами. Да, еще не все работает так, как надо, и недовольство теми или иными вещами бывает оправданным. Но если сравнить наше текущее положение с тем, что было лет

20 назад, то даже самые ярые скептики будут вынуждены признать масштаб достижений.

Взять ту же самую Европу, в отношении которой у многих до сих пор существуют некоторые иллюзии, — сегодня Россия уже практически не уступает ей в том, что касается уровня цифровизации, доступности и качества медицины, связи, общественного транспорта, потребительского сектора и многого другого. Пройдет еще какое-то время, и мы догоним ее в других отношениях, главное никуда не сворачивать и идти намеченным курсом.

В 2000 году первым, что мы увидели на площадке свиноплекарства, были три старых «Москвича», стоявших у проходной. Десять лет назад нам пришлось строить новую большую парковку, сегодня и ее уже недостаточно. То же самое происходит по всей России — изменения, незаметные внутри самого процесса, аккумулируются и меняют окружающую нас действительность до неузнаваемости.

Если говорить конкретно обо мне, то в 90-е я жил в районе спичфабрики «Сибирь» и, будучи школьником, ездил на учебу в гуманитарный лицей, располагавшийся неподалеку от площади Ленина. До сих пор хорошо помню, как приходилось оценивать движение подъезжающего битком набитого автобуса, который не останавливался на самой остановке, а до или после нее, чтобы только высадить людей. И если ты не угадывал задумку водителя и бежал не в ту сторону, тебе приходилось ждать следующей подобной лотереи. Маршруток, к слову, тогда не было, зато была разлука, которую удалось преодолеть новому президенту в уже новом веке. Сейчас, например, в сельской местности уже привычным стал школьный автобус.

Недавно моя дочь пошла в одну из вновь построенных общеобразовательных школ в Томске, и я могу утверждать, что речь идет о самых настоящих мировых стандартах. А ведь это очень важно, потому что именно через такие вещи формируется отношение к жизни и будущему.

Что же касается общего вектора развития страны, то я хорошо понимаю и поддерживаю ту логику развития, которую реализует Владимир Владимирович Путин. И альтернатив ей сегодня нет. За эти годы в стране произошли очень большие и правильные изменения, задуманные и реализованные нашим президентом. Я — за дальнейшие правильные изменения под руководством правильного человека, которым, безусловно, является наш президент.

Почему важно принять участие в выборах Президента России?



Генеральный директор АО «Сибagro» Сергей ИЛЬИНЫХ:

— Уважаемые коллеги!

15 марта начинается голосование на выборах Президента России. История нашей компании, все наши достижения — это наглядный пример того, как важен для страны сильный и надежный руководитель.

Именно благодаря грамотной и последовательной работе нашего президента агропромышленный комплекс России из дотационной отрасли за эти годы стал одним из мировых лидеров в сельском хозяйстве. А развиваясь с отраслью, лидером стала и наша компания. Мы сделали это вместе.

Прошу вас, уважаемые коллеги, с вашими семьями, родными и близкими принять участие в голосовании и сделать свой выбор. Мы выбираем будущее. Сегодня это особенно важно и для страны, и для компании, и для каждого из нас.

«Ждем большого скачка»

Директор департамента оптовых и корпоративных продаж «Сибagro» Ростислав Григорьев рассказал о специфике экспортной деятельности компании.



— Ростислав Андреевич, каким образом можно оценить текущие объемы экспортных поставок холдинга?

— Более или менее серьезные поставки начались в 2019 году, когда открылся Вьетнам. Там неплохо знают нашу страну и точно понимают, чего хотят и что здесь можно заказать. Схожим по запросам оказался Гонконг, с другими странами все приходится выстраивать уже в ином ключе, и это, конечно же, требует времени. С учетом всех внешнеполитических и экономических сложностей результаты как минимум неплохие.

— За счет чего компании удается наращивать объемы поставок?

— Неоспоримым преимуществом нашей продукции является ее качество. К примеру, на прилавках магазинов во Вьетнаме и Монголии мы конкурируем с производителями из других стран, и я как очевидец могу утверждать, что наша продукция даже выглядит по-другому. То есть по качеству мы выигрываем.

В азиатских странах с большим количеством населения потребитель устает от эрзац-продукции (заменителей), поэтому тот же натуральный мед из России пользуется большим спросом. То же самое относится к мясному ассортименту — другое дело, что во многих местах люди еще не успели как следует распробовать свинину.

— Это требует значительного времени?

— Конечно. С одной стороны, новинка, да еще иностранная, безусловно, притягивает внимание потребителя. Расширение ассортимента и возможность разнообразить рацион вообще являются основными драйверами рынка пищевых продуктов. С другой стороны, это требует усилий по изучению предпочтений и формированию той самой культуры потребления.

— То есть здесь существует еще и значимый межкультурный барьер?

— Да, речь идет о достаточно сложном и многофакторном процессе,

очень многое зависит от психологии. Большую роль играют исторически сложившиеся вкусовые предпочтения. Мы, например, не воспринимаем кости как продукт, а во многих странах так называемого Глобального Юга это едва ли не гастрономическая норма. Во Вьетнаме любят свиные субпродукты — уши, хвосты, ноги и прочий непопулярный в России набор. И напротив: столь востребованный у нас карбонад мало интересен в Монголии, жители этой страны предпочитают более жирные части туши.

Поэтому здесь мы сталкиваемся с опять-таки двойственной ситуацией. С одной стороны, такое разнообразие предпочтений создает сложности при выстраивании стратегии освоения рынка. С другой — оно же предоставляет широкие возможности для тонкой настройки предложения и сбыта едва ли не всех видов продукции, вплоть до внутренностей и тех же хвостов. И умение подстраиваться под эти вкусовые предпочтения и потребительскую психологию в целом является важнейшим конкурентным преимуществом в данной нише.

— У вас оно уже есть?

— Я бы не стал забегать вперед, это по-настоящему кропотливая работа. В настоящее время на долю «Сибagro» приходится 70% монгольского импорта свинины, однако мы продолжаем работу по расширению поставляемого ассортимента и постоянно предлагаем рынку что-то новое.

В ближайших планах компании значится открытие полноценного филиала, который займется продвижением колбас и деликатесов, производимых томским мясокомбинатом. Это будет своеобразное гастрономическое посольство, где наши монгольские контрагенты смогут распробовать продукцию и понять — кому и как ее можно продавать.

Следующим этапом станет запуск производственного комплекса, уже анонсированный в СМИ. В рамках общей стратегии филиал будет готовить рынок, нужно ближе познакомить людей

с ассортиментом компании и многообразием кулинарных вариантов.

— Перспективы развития экспорта российской свинины связываются в первую очередь с открытием китайского рынка. Компания готова к этому вызову?

— С Китаем ведется большая подготовительная работа, и сейчас мы находимся, что называется, на низком старте. Переговорный процесс с китайской стороной не бывает простым. Это особая культура деловой коммуникации, в рамках которой никто и никуда не спешит, при этом все проходит на достаточно высоком уровне. К примеру, для налаживания контактов к нам приезжают топ-менеджеры и собственники компаний, желающие лично убедиться в надежности потенциального контрагента.

Даже имея на руках верифицированные данные о том, что «Сибagro» занимает второе место в стране по производству свинины, они хотят во всем убедиться сами. Большое значение имеет наличие продолжительной истории, поэтому мы ведем их в музей

компании и подробно раскрываем этапы ее развития. Затем наступает очередь экскурсий на производство, что требует времени для прохождения медосмотра — без соответствующих справок вход на объекты запрещен.

По этим причинам такие визиты могут растягиваться на несколько дней, зато в итоге гости уезжают, получив исчерпывающий объем открытой информации и обладая осведомленностью на уровне «видел своими глазами».

— Как можно оценить динамику экспорта компании?

— В 2022 году, несмотря на все введенные ограничения, объемы экспортных поставок «Сибagro» сохранились на достигнутом ранее уровне. Прошедший год стал периодом небольшого, но вместе с тем поступательного роста — по его итогам мы зафиксировали пятипроцентный прирост суммарного показателя. В нынешнем году «Сибagro» ожидает прирост объема экспортных поставок как минимум на 15%.





Красноярский край



Погрузка зерна на сухогруз во Владивостоке. Дальше — Китай

Большая работа начинается с малого:

наши растениеводы в Назарове отгрузили в Китай и Корею первые **200** вагонов зерна

Растениеводческое предприятие в Назаровском районе начало отгрузки зерна на экспорт. Объемы первых поставок на азиатский рынок составили 10 тысяч тонн ячменя и 5 тысяч тонн пшеницы.



Качество и безопасность зерна подтверждены

К экспортируемой сельхозпродукции применяются высокие требования, при этом у Китая они самые жесткие. Сотрудниками Россельхознадзора в течение года проводился мониторинг семян перед посевом, исследование культур на полях в период созревания и проверка зерна на складах на наличие карантинных сорняков и содержание вредных веществ. По итогам всех необходимых лабораторных проб продукция «Сибagro» получила сертификаты, подтверждающие ее высокое качество и безопасность.



— По результатам работы наше предприятие стало одним из лидеров Красноярского края по валовому объему зерна. Это позволило нам не только закрыть собственные потребности, но и начать поставки на экспорт, — говорит директор предприятия Андрей ШНЕЙДЕР. —

Для предприятия за всю его историю это впервые — выйти на экспорт. Наш первый опыт. Это, конечно, огромный шаг в развитии для нас, выход на новый уровень. Хочу поблагодарить весь коллектив наших работников за то, что успешно выполнили первую задачу — масштабную подготовку к проекту, освоение новых технологий и оборудования и, собственно, реализацию первых отгрузок.

примерно за полчаса. В России такой способ перевозки зерна начали использовать всего несколько лет назад. Он значительно облегчил и ускорил погрузо-разгрузочные работы.

В ближайшей перспективе зерно будут упаковывать в бигбэги для перевозки в контейнерах. Для этого на назаровском элеваторе есть все необходимое: специальные весы и зашивочные машины. Сейчас рабочие набивают руку, чтобы процесс упаковки был быстрым. В один контейнер необходимо будет загрузить около 20 огромных мешков с зерном, каждый по тонне весом.

Для того чтобы выйти на такой уровень работы, с 2022 года идет поэтапный процесс модернизации Назаровского элеватора — ремонтируются железнодорожные пути и производственные помещения, полностью обновлена лаборатория, подготовлен терминал для отгрузки контейнерами зерна на экспорт. Чтобы избежать простоев, приобрели собственный локомотив.



— Ни дня проста теперь нет. Работой загружены абсолютно все. Сейчас,

конечно, очень непросто. Пока осваиваем технологии загрузки. Приходится практически круглыми сутками работать. Такого раньше никогда не было — обычно зимой элеватор практически простаивал. Теперь же у каждого работника круглый год стабильная заработная плата. Главное, чтобы было желание работать, — отметила Татьяна ФИЛОНЧИК, управляющая собственным подразделением «Элеватор».



Перевозка зерна в полувагонах насытью с использованием защитных вкладышей. Такой способ облегчает и ускоряет погрузо-разгрузочные работы

закупили пять новых сеялок рапса, еще две приобретут до старта основного этапа работ. В планах приобрести восемь отечественных самоходных опрыскивателей «БАРС 4000». Для уборки планируется задействовать имеющиеся комбайны. Для этого к жаткам приобретут 20 специальных рапсовых столов. К новому урожаю подготовили два склада в селе Красная Поляна. Полная вместимость хранилищ увеличивается до 10 600 тонн. При этом минимум на треть сократится использование полимерных рукавов и отпадет необходимость лишней транспортировки зерна.

Первые поставки зерна в Китай — как первые ласточки. С них начинается большая работа на экспорт. И теперь уже нет никаких сомнений в том, что коллективу предприятия по плечу не только регулярные поставки в Поднебесную. Наше зерно и рапс ждут и в других восточных странах. А значит, впереди много работы.



Первый опыт отправки на экспорт: освоили упаковку, модернизировали элеватор

Сейчас продолжается отгрузка уже третьей партии на Китай. Сам процесс погрузки зерна достоин отдельного внимания. Традиционно его перевозят в зерновозах и крытых вагонах, но, к сожалению, железная дорога не может предоставить их в необходимом количестве. Поэтому для перевозки зерна стали использовать полувагоны с защитными вкладышами. Перед погрузкой вагон полностью застилают плотным материалом, нельзя оставить ни щели. Только после этого засыпается зерно, сверху этим же материалом закрывается и перевязывается. Справляются с такой упаковкой четверо рабочих



Работы предстоит много — посевы рапса увеличатся в 20 раз!

А впереди еще больше работы. Этой весной планируется засеять рапсом 20 тысяч гектаров земли в Назаровском районе. Для посевной кампании уже

2023 ГОД ДЛЯ ТОМСКОГО МЯСОКОМБИНАТА:

Игорь Степанов — о больших проектах и секретах вкусной колбасы

Весь 2023 год Томский мясокомбинат вел крупный проект реконструкции холодильника. А во второй половине года был осуществлен перевод производства колбас и деликатесов с Кудряшовской площадки. Как при таких серьезных вызовах можно выполнить объемы производства продукции, улучшая ее качество и сохраняя фирменный вкус, — рассказал директор Томского мясокомбината Игорь СТЕПАНОВ.

— Если оценивать 2023 год, то каким он был?

— Интересным и напряженным. У нас было много проектов, но самый главный — перевод ассортимента колбас и деликатесов под брендом «Сибagro» и производства охлажденных полуфабрикатов с Кудряшовского мясокомбината на Томский мясокомбинат. Это очень непростой процесс — перевести производство продукции с одной производственной площадки на другую. Для решения этой задачи создана рабочая группа с участием специалистов по логистике, коммерции, маркетингу, качеству, IT и из других подразделений. Сформулирован и согласован с генеральным директором поэтапный план. На сегодняшний момент производство колбас и деликатесов перенесено на томскую площадку, идет реализация этапа по переносу производства охлажденных полуфабрикатов. Закончить планируем в первом квартале. В случае таких переносов производства всегда происходит адаптация под местное оборудование, местное сырье. Один и тот же продукт, сделанный в разных регионах, на разных заводах, может отличаться по вкусу,

хотя рецептура идентичная. Но колбаса в Томске получается реально очень вкусной!

— У других площадок появилась какая-то специализация?

— Да, на Кудряшовском мясокомбинате теперь выпускается так называемый монопродукт в большом объеме. Например, «Семейная с чесночком» — колбаса в бюджетном сегменте для сети «Светофор». Всего на «Кудряшах» сейчас около 20 наименований продукции, а на «Томском» больше 200! А в прошлом году было 100. Сейчас, я считаю, у нас сбалансированный ассортимент, он учитывает потребности и возможности разных слоев населения. Есть недорогие наименования, есть — подороже, для тех, кто хочет побаловать себя деликатесами. Но вся продукция без исключения — качественная! Ежедневно проходит дегустация, на которой присутствуют наши технологи, специалисты службы контроля качества, представители производства, маркетинга, коммерции. Контроль качества организован на всех этапах производства с привлечением специалистов собственной аккредитованной лаборатории, начиная от

входного контроля сырья, поступающего на завод, и заканчивая готовой продукцией.

— Есть стереотип, что дорогой продукт — это хороший продукт, а дешевый — ну... компромиссный, так скажем. Учитывая, что последний год сильно растет цена на все ингредиенты, как вы можете добиваться адекватной себестоимости, особенно у дешевой колбасы?

— За свое производство могу сказать: мы никогда не будем удешевлять продукцию путем вредных добавок. Никто, ни один специалист — ни технолог, ни производитель, ни сотрудники службы контроля качества, ни тем более директор — не позволит попасть на полки тому, что небезопасно для людей. Ну, а остальное — это работа технологов с учетом потребностей рынка.

“

Ко мне летом приезжал в гости старинный друг из Воронежа. У меня дома были сосиски «Молочные». Сначала он отнесся с подозрением, мол, не доверяю продукции больших заводов. Но решил попробовать и потом ел с таким удовольствием! И домой набрал! Еще очень понравилась наша «Докторская» и пельмени, жалел, что не может пельмени увезти. Ел их каждый день!



Качество мяса зависит от породы и условий выращивания животного, от того, чем и как животное кормили. А у нас, например, свое зерно, выращенное на собственных полях при жестком контроле. Содержание самих животных на свиноплощадках соответствует лучшим мировым стандартам, используются все передовые отраслевые технологии. В итоге у нас всегда стабильное качественное сырье — основа производства.

— Какая у вас сейчас география продаж?

— Самая западная точка продаж — это Беларусь, туда мы отправляем кишечную продукцию (черева). А самая

восточная — Сахалин, Хабаровск, Владивосток. Туда мы возим продукцию прямо на распределительный центр. Например, у нас есть партнер в Приморском крае, который покупает одну-две фуры колбасы. Но, конечно, основная часть колбасных изделий и полуфабрикатов потребляется в Сибири. Что касается крупного куска, то он «доезжает» и в Подмосковье, и западнее, потому что локальных объемов там не хватает. Также





отправляем нашу продукцию на экспорт в Монголию, Казахстан, Киргизию, Вьетнам.

— В связи с увеличением ассортимента вам пришлось обновлять оборудование?

— Да, деликатесное и термическое отделения мы модернизировали под более высокие объемы. А также участок производства охлажденных полуфабрикатов и склад для хранения, комплектации и отгрузки данного вида продукции. Но самое серьезное наше обновление — холодильник. Мы им занимались на самом деле долго — и 2022-й, и 2023 год, так как реконструкция проходила без остановки процессов. Это очень важный момент в производстве, потому что холодильник — это такой «распределительный центр» на заводе: через него проходит и прием сырья, и охлаждение полутуш после первичной переработки для передачи на обвалку, и отгрузка готовой продукции. Он у нас был уже изношенным, морально устаревшим. А сейчас стал очень современным! Там установле-

ны камеры охлаждения, все параметры поддерживаются автоматически, в соответствии с выставленной программой. Это нам позволило серьезно оптимизировать процессы при охлаждении полутуш.

В новый холодильник вмещается 160 тонн охлажденных полутуш. Это полуторасуточный объем переработки. Полутуши из цеха первичной переработки — в том числе и на автоматическом конвейере — перемещаются в холодильные камеры, где происходит процесс охлаждения. Затем передаются на обвалку или отгружаются контрагентам. В среднем обваливается около 80 тонн ежедневно. Холодильник также оснащен современной учетной системой, которая фиксирует не только количество и вес полутуш, но и температуру. Если есть какие-то несоответствия, система не дает провести отгрузку. Помимо этого в холодильнике есть низкотемпературные камеры на 180 тонн продукции, где хранятся полуфабрикаты, замороженный крупный кусок, субпродукты. Сумма инвестиций в проект обновления составила 140 млн рублей.

— При таком уровне автоматизации вы, получаете, минимизируете на производстве человеческий фактор, а значит и ошибки, которые может допустить человек по тому же контролю температуры...

— Да, в современных условиях производству просто необходима автоматизация. Это повышение эффективности, качества, стабильности, облегчение труда сотрудников, а также снижение зависимости от человеческого

фактора. Сейчас одна из основных проблем — это кадровый голод. Если несколько лет назад на одну вакансию было пять кандидатов, то сейчас наоборот: на пять вакансий один человек. Вот буквально недавно встретил на производстве бригадира грузчиков, спрашиваю: «Как дела?» Он говорит: «Грузчиков не хватает». Пришел человек по объявлению, а его тут же «перехватили» на более сложную работу в другое подразделение, потому что компетенции позволили и потому что ту вакансию закрыть было важнее. Поэтому все время ищем новые решения. В мае, например, мы внедрили в производство роботу. Это робот, который упаковывает крупный кусок после обвалки. Процесс происходит вообще без присутствия человека. Это в том числе и обеспечение санитарных условий: кусок никто не трогает, даже в перчатках. Это качество, сроки годности, сокращение зависимости от ручного труда и повышение производительности.

— Наверное, при ограниченных площадях у производства действительно один выход — обновляться технологически, увеличивать эффективность производства.

— Безусловно. Сейчас работаем над проектом автоматизации цеха обвалки, где в итоге будут установлены автоматические конвейеры подачи продукции на упаковку, а также конвейер подачи гофроящиков на участок. Это приведет к повышению производительности и снижению производственных потерь.

— Наверняка местным Кулибиным пришлось придумывать что-то и с оборудованием, к которому сейчас не достать «санкционные» запчасти...

— Да, с такой проблемой мы и правда столкнулись. У нас 99% оборудования — импортного производства. Сейчас в целом альтернативные логистические цепочки более-менее выстроились — и по расходным материалам, и по запчастям. Как только начались такие сложности, мы создали рабочую группу, в которую вошли инженеры, механики, снабженцы. В течение полугода

два раза в неделю мы собирались, искали разные варианты решения проблемы с запчастями. Самое важное и полезное из того, что появилось за это время, — мы собрали группу из нескольких человек, молодых парней, которые делали нам чертежи готовых деталей. И передавали эти чертежи для изготовления — мы нашли несколько организаций, у которых есть неплохое оборудование по металлообработке. Система отлично выстро-

лась: раньше нам надо было ждать деталь месяца, теперь она появляется у нас через короткое время. И, кстати, изготовление деталей обходится гораздо дешевле, чем покупка новых. Вот он, реальный итог импортозамещения!

Текст: Елена Королева



На Томском мясокомбинате работают:

1280 человек

29 производственных династий

37 семейных пар

Самый большой мужской коллектив — участок обвалки.

Там работают **137** сотрудников

Самый большой женский коллектив — участок упаковки.

Там трудятся **92** работницы



Три условия:



ВНЕДРЯЕМ НОВОЕ

как увеличить эффективность на ремонтной свинке



Эльвира БАЗАНОВА,
главный технолог отдела
технологии производства

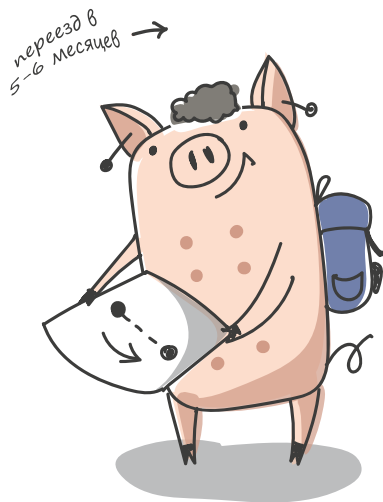
Как увеличить эффективность осеменения на ремонтной свинке? А значит — получить более качественное и многочисленное поголовье? За каким главным параметром следят специалисты 365 дней в году? Во всем этом разбираемся вместе с главным технологом отдела технологии производства Эльвирой БАЗАНОВОЙ.

Ремонтная свинка — это очень ценная группа животных, которая требует к себе особого внимания. Если вместо выбракованных животных поступает лучшее молодое поголовье, то и качество основного стада будет улучшаться. Поэтому работа с ремонтной свинкой для предприятий — своего рода зеркало эффективности.

Можно ли получить результат по эффективности осеменения 99,9% на ремонтной свинке? Спойлер: да, возможно! Но этого не произойдет, если ее просто ввести в стадо. По словам специалистов, если с ремонтной свинкой не работать, это приведет к более длительному сервис-периоду и в целом к более короткой продуктивной жизни. Поэтому тут важен комплексный подход. Необходимо обеспечить три обязательных условия:

1. Движение.

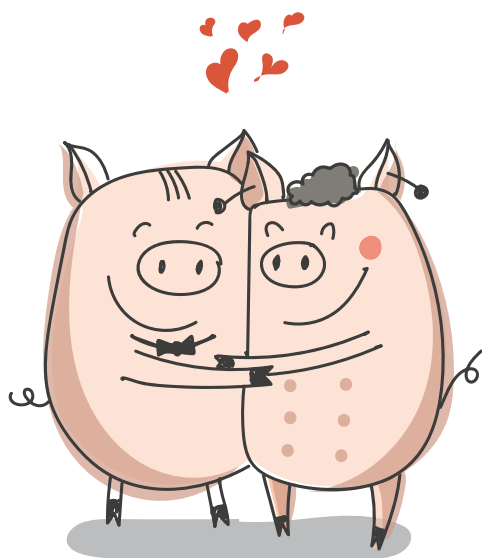
Нужно своевременно перемещать ремонтную свинку в специально отведенные для ее содержания помещения. На наших предприятиях возраст перемещения варьируется от 160 до 180 дней. При соблюдении технологии мы имеем возможность уделить ремонтной свинке больше времени. Чем меньше нарушений, тем больше шанс получить максимальный результат.



«Как показывают исследования, ранняя половозрелость и проявление половой охоты, интерес к хряку в будущем способствуют высоким производственным показателям в течение жизни. Поэтому один раз в день, семь раз в неделю, 365 дней в году на предприятиях холдинга происходит выявление охоты ремонтных свинок», — подчеркивает Эльвира Базанова.

Здесь важна, во-первых, регулярность: выявление охоты должно происходить в одно и то же время. Этот момент на предприятиях учтен в расписании дня операторов. Во-вторых, внимательность: необходимо отслеживать приход свинок в охоту. В-третьих, учет, то есть регистрация факта рефлекса неподвижности. Каждый приход в охоту фиксируется и заносится в программу «1С Селекция». На сегодня разработаны и внедрены в программу несколько отчетов, по которым можно оценить возраст первой охоты и динамику по работе с ремонтной свинкой.

2. Контакт с хряком-пробником.



После контакта с хряком-пробником у ремонтной свинки раньше наступает половое созревание, половая охота протекает с хорошо выраженными признаками, в крови повышается уровень половых гормонов. Общение свинок с хряком-пробником положительно влияет на развитие яичников. Об этом есть данные в «Методике расчета хряков-пробников».

3. Отбор лучших из лучших.



порядковый номер охоты
↓↑
процент оплодотворяемости

В работе предприятий много тонкостей, которые влияют на результат. И вот одна из них: процент оплодотворяемости зависит от порядкового номера охоты ремонтной свинки. Так, в первую охоту число оплодотворившихся клеток самое низкое. Цель на будущее — осеменять ремонтную свинку только с одной и более зафиксированной охотой. От этого точно будет расти эффективность и продуктивность животных, а значит — и всего предприятия.

Новые стандарты работы на примере юридической службы

Текст: Алексей Кучин

— Аудит функции проводился с подачи председателя правления Андрея Петровича Тютюшева. Цель — посмотреть на наше юридическое направление со стороны, привнести в деятельность юридических подразделений лучшие российские и мировые практики, которые еще не используются в нашем холдинге. Все это направлено на повышение операционной эффективности юридической работы, а в конечном счете — компании в целом.

Для проведения аудита нам нужно было выбрать авторитетного эксперта. Выбор пал на Алексея Никифорова (основатель компании «Юридический менеджмент», заместитель директора Института юридического менеджмента НИУ ВШЭ, экс-директор юридической службы «Сибур» и бывший генеральный директор «Сибур» в Татарстане).

Аудит продолжался восемь месяцев, и сотрудники нашего направления принимали активное участие в обсуждении и проработке изменений. Под эту задачу мы создали Совет по развитию функции, куда включили сотрудников с разным профилем (руководители/исполнители, опытные/начинающие, с большим опытом работы в «Сибур» / недавно присоединившиеся). Работа строилась таким образом: мы наметили темы, разобрали их, а дальше прорабатывали их с экспертом. Потом все вместе обсуждали предложения на Совете. И так по несколько кругов по каждой теме. Мы проработали такие блоки, как организационный дизайн, мотивация, юридические процессы, управление знаниями, клиентский сервис, LegalTech и управление изменениями.

Завершающим мероприятием стала стратегическая сессия, в которой приняли

участие сотрудники юридического департамента, департамента корпоративно-имущественных отношений, департамента по работе с рисками и юристы предприятий холдинга, а также привлеченный эксперт. На сессии мы определили стратегическое видение на среднесрочную перспективу и выразили его через несколько ключевых принципов. Основной ориентир — юридическая безопасность компании и ее руководителей, фокус на долгосрочный эффект. Коллеги почувствуют, что по некоторым вопросам юристы станут требовательнее. Но мы определились, что усиление контроля по принципиальным моментам должно сопровождаться одновременным снижением количества замечаний.

Юридический дизайн (Legal Design) — это набор инструментов и подходов к оформлению юридических документов, чтобы они были понятными и удобными в использовании.

В целом оба дня стратегической сессии были посвящены обсуждению изменений, предложенных по результатам аудита. В итоге у нас получился целый набор самых разных изменений, от совсем небольших до крупных проектов. Некоторые изменения удалось реализовать уже в ходе аудита. Например, у нас появился менеджер по юридическим операциям (legal operations), в фокусе внимания которого находятся проекты по цифровизации. Мы переформатировали базу знаний, открыли юри-

дического дизайна (будем делиться со студентами опытом и отдавать им на переработку наши документы). Мы также отказались от визирования большого количества документов. Теперь юристы будут визировать только регламенты и политики. И лишь по части направлений все без исключений документы будут проходить через юристов (экология, промышленная безопасность, безопасность и логистика).

Остальные улучшения оформлены в план мероприятий и будут реализованы в течение 2024 года. В том числе переход юридического департамента на плоскую структуру. То есть административный начальник будет только один — директор департамента. Не будет отделов, но будут руководители направлений, которые будут отвечать за свое направление не только в ГП, но и по всему холдингу. Плоская структура позволяет убрать барьеры между подразделениями, которые есть в привычных иерархических структурах, и более гибко управлять сотрудниками (один сотрудник может быть занят как в одном направлении, так и в нескольких), легче перераспределять функционал внутри департамента. Ежегодно юридическая служба будет представлять отчет о своей деятельности, мы внедрим дневник личных успехов юристов и дневник идей (улучшений). Также мы планируем запустить портал юридической функции. Это внутренний сайт, на котором для сотрудников холдинга будет доступна информация о том, кто в юридическом направлении занимается тем или иным вопросом. Там же будут ответы на часто задаваемые вопросы, а также другая полезная информация и документы. Коснутся изме-



Компания меняется в соответствии с временем и задачами. Меняется и управление компанией. В январе 2024 года

юристы холдинга собрались на два дня в Томске, чтобы обсудить итоги аудита юридической функции. Зачем был нужен такой аудит, как он проходил и что в итоге получилось — об этом мы попросили рассказать заместителя председателя правления по правовым вопросам и корпоративному управлению Алексея КУЧИНА.

нения и претензионной работы (будет утвержден новый порядок работы), договорной работы (будут введены договорные политики — их мы будем разрабатывать с подразделениями по направлениям). В плане нормотворческой работы я призываю всех обращаться к Ольге Тарасовой и Светлане Шаринской, они готовы помочь в разработке ВНД с применением инструментов юридического дизайна для более понятного изложения правил работы.

В заключение хочу сказать спасибо генеральному директору Сергею Евгеньевичу

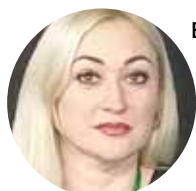
Ильиных за поддержку. И, конечно, не могу не поблагодарить Нину Викулину за организацию мероприятия и коллег из КЦО и персонально Александру Одинцову за помощь в его проведении, а также коллег-юристов за вовлеченность и активную работу в Совете и на сессии.

Заместитель председателя правления по правовым вопросам и корпоративному управлению Алексей Кучин проводит обсуждение изменений в работе юридической службы на стратегической сессии



Светлана ШАРИНСКАЯ, старший юрист головного подразделения:

— Это было очень волнительное для меня мероприятие. Во-первых, за почти пять лет работы в холдинге мне впервые удалось лично познакомиться с юристами предприятий, поделиться целями, знаниями, опытом и проблемами. Во-вторых, я выступала с презентацией на тему «Юридический дизайн», рассказывала о том, как важно юристам быть понятными для внутренних клиентов. Два дня пролетели на одном дыхании, а впечатлений еще на год вперед. Надо чаще встречаться!



Екатерина КЛИМОВА, старший юрист Белгородского свинокомплекса:

— Стратегическая сессия юридического направления — это уникальная возможность почувствовать себя частью большой и сплоченной команды, узнать друг друга поближе и обменяться опытом с коллегами. Организаторы выбрали удачный формат мероприятия — комбинация познавательной информации, разбора мотивирующих факторов, характеристики и оценки работы юристов за прошлый период, возможности проявить инициативу и фантазию в командной работе, а также общения в неформальной обстановке. Благодарим организаторов и спикеров мероприятия за полученные знания и исключительно положительные эмоции!

Питание, спорт, ипотека, продуктовые наборы

«Мы ценим труд и соблюдаем права работников» — так написано в нашем Корпоративном кодексе. А ответственность за сотрудников — одна из ценностей компании.

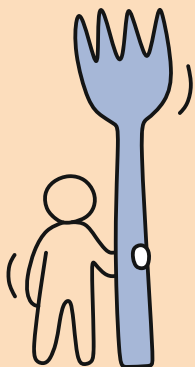
Как распределился социальный пакет для работников «Сибagro» в 2023 году

В нашей компании 14 тысяч сотрудников. Какие социальные программы для сотрудников в 2023 году стали наиболее востребованными и актуальными в холдинге, «СИБАГРО-территория» узнала из годового отчета, предоставленного департаментом по работе с персоналом головного подразделения.



44 млн 210 тыс. руб.

на компенсацию стоимости аренды жилья



210 млн 330 тыс. руб.

на организацию питания сотрудников



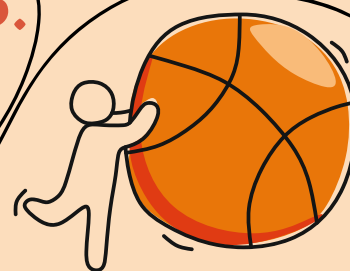
66 млн 980 тыс. руб.

на ежемесячные бесплатные продуктовые наборы



50 млн 590 тыс. руб.

на проведение общехолдинговых мероприятий



6 млн 760 тыс. руб.

на оплату занятий спортом сотрудников



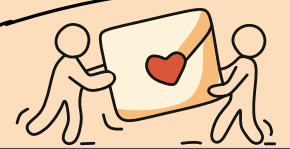
7 млн 200 тыс. руб.

на новогодние подарки детям, подарки первоклассникам, билеты в театр, зоопарк, на елки



2 млн 500 тыс. руб.

на погашение ипотечных кредитов



9 млн 800 тыс. руб.

на материальную помощь сотрудникам при семейных обстоятельствах

ОРИЕНТАЦИЯ НА ПРОФЕССИЮ

или как помочь детям
выбрать дело жизни



Кем будет ребенок? Об этом задумывается каждый родитель. Выбор профессии — одно из самых важных и непростых решений, которые приходится принимать в жизни. Но как сориентироваться в мире современных специальностей и как помочь ребенку не ошибиться? Разбираемся в этом вопросе вместе с профориентологом федеральной образовательной платформы «ИнПро» Анжелой ЖУРАВЛЕВОЙ.

Профориентация — это комплекс мер, направленных на выявление склонностей подростков. В него входит тестирование, игры, изучение профессий, собеседование с психологом-профориентологом и другие способы.

— Сегодня выбрать профессию намного сложнее, чем это было 10–20 лет назад. Мир стремительно меняется, а вместе с ним трансформируется и рынок труда. Каждый день появляются новые варианты заработка, в том числе через интернет. Некоторые из них так же быстро теряют свою популярность.

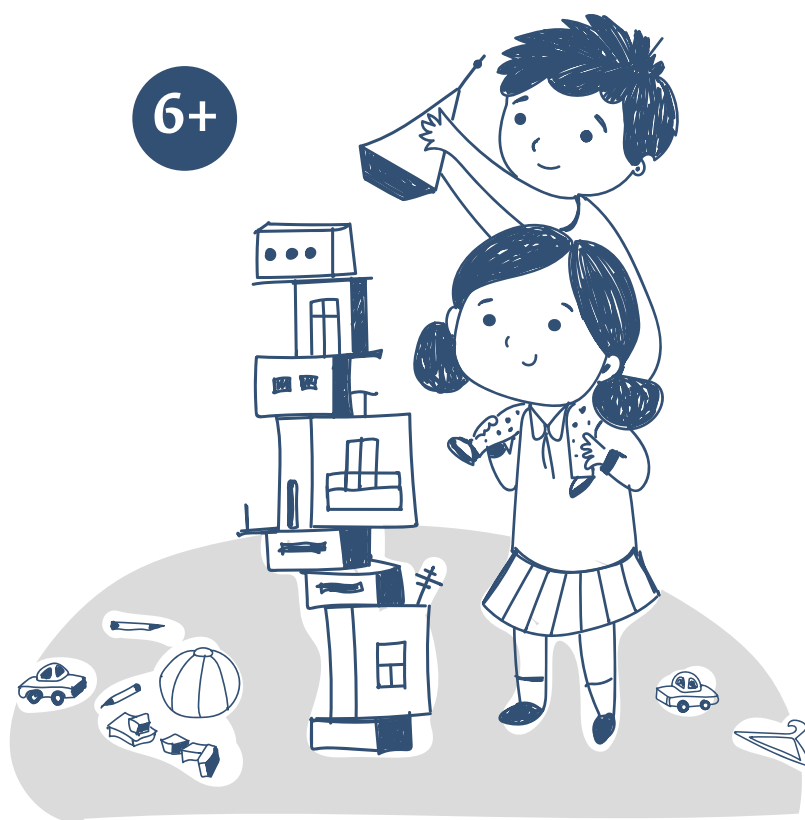
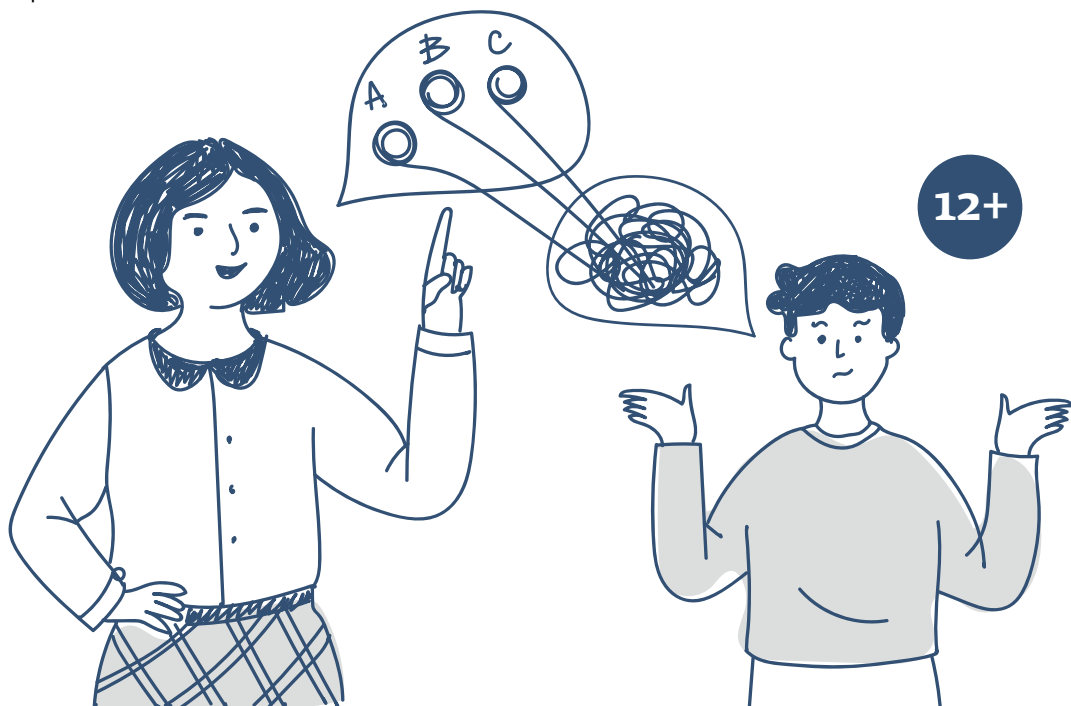
Понятно желание родителей, чтобы ребенок выбрал профессию, которая будет востребована спустя много лет.

И, конечно, хочется, чтобы ему нравилось в этой профессии развиваться, чтобы он мог реализовать в ней свои лучшие стороны и чувствовать себя востребованным специалистом. И кому, как не родителям, первыми проявлять инициативу в этом вопросе.

Детские игры — первое профориентирование

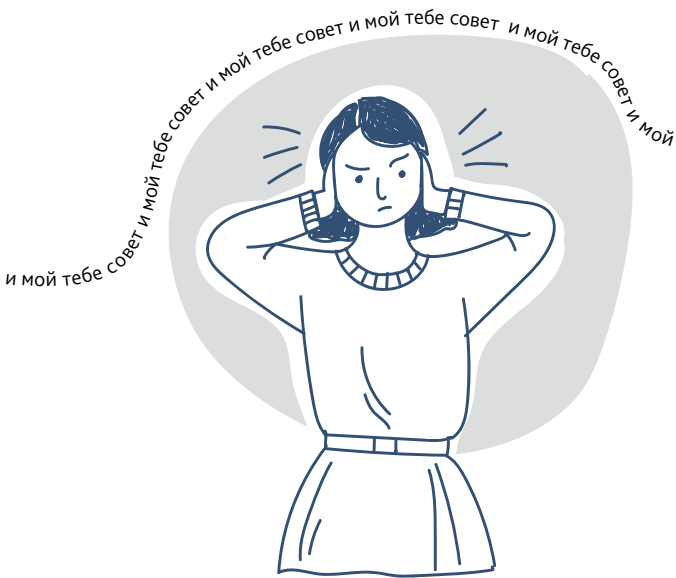
Профессиональное самоопределение — длительный процесс. Чем раньше он начнется, тем лучше. Детские игры в доктора, продавца, учителя или полицейского — это первая попытка ребенка присмотреться к профессии. В этом возрасте можно поддерживать его желание попробовать разное, интересоваться его впечатлениями от игры, узнавать, что ему нравится, а что нет.

В возрасте от 6 до 11 лет важно разговаривать о профессиях, чтобы ребенок получил представление об их разнообразии. Невозможно сделать выбор, когда не знаешь, какие есть варианты. На этом этапе задача — максимально расширить кругозор детей, позволить что-то сделать своими руками, побывать на производстве, пообщаться с представителями разных специальностей. Важно рассказывать и про современные технологии и тенденции. Главное, чтобы диалог был несложным и соответствовал возрасту ребенка. А еще необходимо периодически возвращать фокус внимания в эту тему, хотя бы раз в месяц изучать что-то новое. Делать это можно даже в виде игры. Например, во время прогулки посоревноваться, кто заметит вокруг себя больше представителей разных профессий и назовет их.



Специалисты в помощь

После 12 лет уже пора обращаться к специалистам по профориентированию, чтобы пройти тестирование и анкетирование и получить рекомендации. Психолог часто становится тем человеком, который помогает детям понять себя и свои особенности. Он может подсказать, в какой сфере и как их можно применить, подобрать разные варианты. После таких бесед дети чувствуют больше интереса к себе и будущему поступлению в учебное заведение открываются, начинают делать первые шаги к первым заработкам. Родителям тесты тоже нравятся, так как помогают лучше понять своего ребенка, начать общаться с ним через его сильные стороны. Также тесты подсвечивают слабые места, которые нужно подкорректировать, чтобы они не создавали проблем в будущем. Взрослые и сами могут проходить тесты за компанию, чтобы поддержать детей и узнать что-то новое о себе.



Если подросток не хочет слушать советы родителей

Бывает, что подростки наотрез отказываются слушать советы родителей. Чтобы избежать ненужных столкновений, для разговора важно выбрать правильную интонацию. Не стоит давить, диктовать свое мнение, убеждать.

Задача — выявить предпочтения, помочь познакомиться с самим собой и с разными вариантами реализации, научить объективно смотреть на плюсы и минусы каждой профессии. А для этого лучше общаться с подростками на равных, как с почти уже взрослыми людьми, быть честными, называть все как есть.

Нам с высоты опыта кажется, что мы лучше знаем, как правильно. Но ребенок должен сделать **выбор сам**, иначе у него потом останется ощущение, что ему что-то навязали. И даже если работа действительно будет по душе, он будет продолжать сомневаться, что занимается именно тем, чем хотел.



Высший пилотаж — научить выбирать

Научить выбирать — это еще одна задачка, но уже со звездочкой. Для многих родителей это настоящее испытание. Можно потренироваться на простых вещах. Давать свободу сначала в тех вопросах, которые существенно не отразятся на жизни ребенка. Если такой навык есть, то и профессию будет выбрать проще.

Об инструментах, позволяющих сорентироваться в мире профессий, мы поговорим в нашем следующем материале.



О тех, у кого ПРОФЕССИЯ стала частью их жизни: когда сложно разделить, где заканчивается работа и начинается все остальное, кому легко просыпаться по утрам, приходить на работу с хорошим настроением и жить любимым делом, занимаясь им от всего сердца.

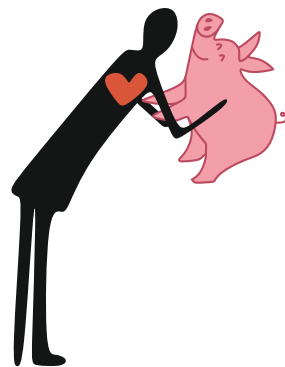
Екатерина Осинцева



зоотехник на репродукторе фермы №1 Уральского свиногомплекса

— **В** «Сибagro» на Уральский свиногомплекс меня пригласила на практику в 2014 году бывшая соседка по общежитию и будущая коллега (к слову, сейчас это главный зоотехник) Виктория Тихонова. Мне очень понравилось на предприятии. А как получила диплом, сама позвонила в головное подразделение компании и попросилась на работу. Мне предложили релокацию на Красноярский свиногомплекс. Год отработала там и переехала на Урал.

Я люблю в работе все. Она заключается не только в том, чтобы правильно провести оприходование поросят. Мы работаем еще и с информационными программами, документацией. Сейчас благодаря «1С Селекции» у нас создан уникальный банк данных по каждой свиноматке на свиногомплексе: сколько у нее было опоросов, какое количество поросят она приносила за один раз, когда приходила в охоту, сколько раз ее осеменяли. Цифровые технологии позволяют систематизировать важные параметры — многоплодие, эффективность осеменения и опороса и ряд других. Учитывая их, мы отбираем лучших особей для последующей селекции и сохранения необходимых качеств у племенного поголовья. Даже не могу сказать, что больше нравиться — работать с самими животными или работать с документами и множеством параметров в программе. Наверное, я и выбрала зоотехнику именно потому, что она сочетает в себе заботу о животных и анализ данных.



В среднем за смену Екатерина оприходует **700-800** поросят.

Самый маленький поросенок, которого ей приходилось оприходовать, весил всего **700 г**, а самый большой — **3 кг**.

За смену зоотехник на ферме Уральского свиногомплекса проходит от **7 до 10 км**.

Я не представляю свою жизнь без животных. Люблю их с детства. Всегда мечтала о такой работе, чтобы она была в удовольствие. Так и случилось: каждый день хожу на работу с радостью. Кстати, животные отлично чувствуют настроение людей. Если к ним с любовью и вниманием, они становятся покладистыми и хорошо переносят любые процедуры — осеменение, УЗИ, опорос. Для нас, зоотехников, как и для ветеринарных врачей, здоровье животных, их репродуктивные возможности всегда на первом месте.

В профессии для меня важно развитие. Поэтому второй год участвую в конкурсах профессионального мастерства, которые ежегодно проходят на свиногомплексе. В этом году среди зоотехников я заняла первое место. Но останавливаться на достигнутом не собираюсь. Победа хорошо мотивирует на дальнейшее развитие. Чтобы оставаться грамотным и ценным для компании специалистом, нужно постоянно совершенствовать знания и навыки.

МЯСОЕДОВ ДЛЯ МЯСОЕДОВ, ИЛИ ВКУСНОЕ ПУТЕШЕСТВИЕ ПРОДОЛЖАЕТСЯ

Празднуя День защитника Отечества, самое время рассказать о продукте с «мужским характером», который, кстати, в нашей семье любим не только мы с отцом и дедом, но и мама тоже. Мы сейчас о пельменях. Сытность, польза, простота — вот три критерия, которые позволяют пельменям занимать верхние строчки рейтинга «Мой любимый ужин». Итак, что нужно знать, покупая пельмени?



В чем польза?

Пельмени — мясной продукт. Соответственно, они богаты белками и жирами, которые укрепляют мышцы и способствуют росту, необходимы для усвоения витаминов. Оболочка из теста содержит углеводы, которые дают энергию и чувство насыщения на длительное время. Если при производстве используется мука высшего качества (а в пельменях «Сибagro» именно такая), то углеводы медленные.

Кроме этого, пельмени — функциональный продукт в бытовом плане. Можно сэкономить время на готовке. В итоге получаете сытное, быстрое и натуральное блюдо.

Какие пельмени есть у «Сибagro»?

Линейка пельменей «Сибagro» насчитывает семь разных видов. Они различаются по размеру и составу мясной начинки. Некоторые содержат только свинину, другие — микс из разного вида мяса.

Именно мясная составляющая влияет на вкус. Например, начинка из более жирного мяса (свинины) делает пельмени более сочными. Также важную роль играют специи. Их выбирает дегустационная комиссия. Коллективно сотрудники решают, какую специю необходимо добавить в тот или иной вид мяса.



Выдаю секреты варки:



Главная вещь — правильное соотношение пельменей и воды. В классическом рецепте пропорция — 1/3. Так, на 1 кг пельменей вам понадобится 3 литра воды.



Во время варки не забывайте помешивать пельмешки, иначе они слипнутся. Пельмень — маленький по размеру продукт и готовится очень быстро. После всплытия ему хватает всего 3–5 минут, чтобы свариться.



Все дело в том, что маленький кусочек мяса находится внутри оболочки из теста, и при высокой температуре он быстро проваривается — создается «эффект скороварки».



высокая температура создает для кусочка мяса «эффект скороварки»



Покупатели чаще всего выбирают «Мясные» и «Классические» пельмени «Сибagro».*
*из всех видов пельменей «Сибagro»

Мужчины любят, ценят и едят

? Что мы думаем о пельменях? И что думают о них мои коллеги — специалисты мясокомбината?

Делюсь с вами:

Пельмени ручной лепки лучше промышленной.
На самом деле на вкусовые и качественные параметры продукта это никак не влияет.

Чем дороже продукт, тем качественнее.
Покупая пельмени ощутимо дороже килограмма мяса, вы не получаете никакой дополнительной ценности, а лишь платите за упаковку, включая рекламу продукта по ТВ. Лучше покупать пельмени от известных производителей с хорошей репутацией.

Пельмени при варке значительно увеличиваются в размере.
Если при варке пельмени значительно прибавляют в размере, это может свидетельствовать о том, что производитель добавил сою, которая имеет свойство расширяться при термобработке.

В переводе с удмурского «пельмень» означает «хлебное ушко» — из-за своей формы. Оказывается, именно классическая форма привлекает покупателей. Это некий стандарт рынка, под который производитель обязан подстраиваться. Кроме того, классическая форма позволяет оптимально рассчитать соотношение мяса и теста.